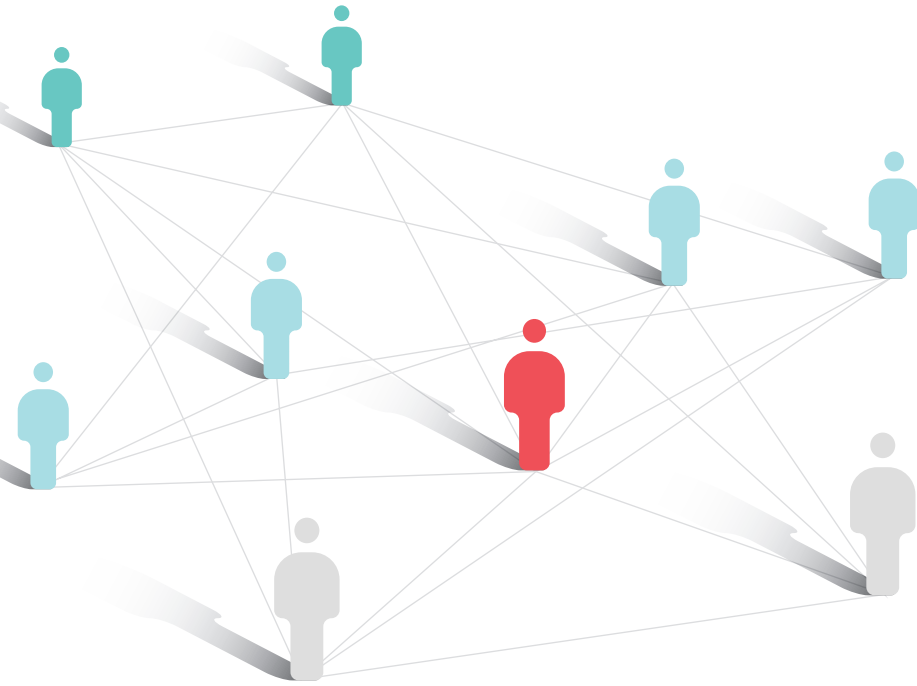


본 사업은  **사랑의열매**가 지원합니다.

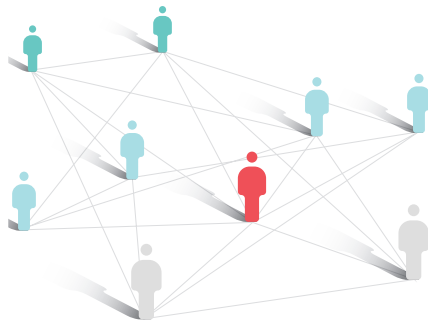
2019년 신규 주제 기획사업 지역사회 이슈지원사업



시각장애인의
심리·사회적 고립예방을 위한
조기발견 연결망 구축사업

Golden Time

성과보고서
(2019 ~ 2023년)



시각장애인의
심리·사회적 고립예방을 위한
조기발견 연결망 구축사업

 **Golden
Time** 성과보고서
(2019 ~ 2023년)



PROLOGUE

울산광역시시각장애인복지관은 2003년 개관하여, 올해로 20주년을 맞이하였습니다.

개관 당시 2,300여 명이었던 울산의 등록 시각장애인은, 현재 4,800여 명으로 증가하였고, 늘어나는 숫자만큼 복지관의 역할과 책임감도 막중하게 되었습니다.

연간 울산광역시에 등록하는 시각장애인은 120여 명이지만, 복지관에 등록하는 시각장애인은 40여 명 정도입니다. 복지관에 등록된 시각장애인을 대상으로 장애등록 후 복지관을 이용하기까지 걸린시간이 85.6%가 3년 이상 걸린 것으로 조사되었고, 대부분 사유가 시각장애 전문 재활기관인 복지관이 있다는 것을 알지 못해서였습니다. 시각장애 등록을 하고도 복지관에 대한 정보를 알지 못하여, 그동안 서비스를 받지 못한 시각장애인이 많을 것으로 사료됩니다.

이에 복지관에서는 울산사회복지공동모금회 지원사업인 2019년 신규 주제 기획사업 지역사회 이슈지원사업으로 「시각장애인의 심리·사회적 고립예방을 위한 조기발견 연결망 구축사업 ‘골든타임」 사업이 선정되어 2019년 11월~2023년까지 3차년도 사업을 수행하였습니다.

‘골든타임’은 장애등록 후 전문재활기관이 있다는 사실을 알지 못해 심리·사회적으로 고립되어 있는 장애인을 공공기관과 민간, 지역주민이 협력으로 조기발견하여 필요한 서비스를 제공함으로써 재활과 자립을 지원하는 사업입니다.

사업을 수행하는 동안 시각장애인 조기발견을 위해서는 복지관만의 노력으로는 성과를 내기 어렵다는 사실을 절실히 알게 되었고, 공공기관과 지역사회 모두가 함께 동참해야 가능한 일이었습니다. ‘골든타임’ 사업에 함께해 준 울산광역시, 구·군청, 행정복지센터 및 민간기관, 지역주민에게 다시 한번 감사드립니다.

골든타임 사업을 4년간 수행하면서 추진한 사업성과를 정리하고, 시민, 유관기관 등과 공유하기 위해 성과보고서를 발간하였습니다. 이 성과보고서를 시작으로 앞으로도 복지관은 다양한 욕구와 환경변화에 대처하고, 지역사회 내 공공기관과 민간이 상호 정보를 교류·협력하여 장애인 복지향상을 위해 함께 동반 성장할 수 있도록 계속 노력하겠습니다. 감사합니다.

울산광역시시각장애인복지관장

김 태 남

C O N T E N T S

CHAPTER-1

8

골든타임 사업소개

1. 사업배경
2. 목적 및 목표

CHAPTER-2

14

골든타임 사업활동 로드맵

CHAPTER-3

18

조기발견 연결망 구축모형

CHAPTER-4

24

프로세스1 (핵심연결망사업)

1. SEASON-1
 - (1) 시스템 분석
 - (2) 매뉴얼제작 및 교육
 - (3) 홍보영상 제작 및 홍보
2. SEASON-2
 - (1) 핵심기관협력사업
 - (2) 지역자원관리
 - (3) 사업성과 공유
3. SEASON-3
 - (1) 핵심기관 협력강화 네트워크
 - (2) 장애인발굴 및 집중 등록 이벤트
 - (3) 핵심기관 협업사업 (입학축하금지원사업)
 - (4) 사업성과공유

CHAPTER-5

40

프로세스2 (주변연결망사업)

1. SEASON-1

- 협약체결

2. SEASON-2

- (1) 주변기관연계사업
- (2) 홍보활동가 운영

3. SEASON-3

- (1) 홍보활동가 운영
- (2) 안과 연결망 구축 사업

CHAPTER-6

50

프로세스3 (지역연결망사업)

1. SEASON-1

- 지역주민 홍보

2. SEASON-2

- (1) 주민대표참여사업
- (2) 홍보캠페인

3. SEASON-3

- (1) SNS홍보단 운영
- (2) 홍보캠페인

CHAPTER-7

60

결론 및 제언





C H A P T E R

01

골든타임 사업소개

1. 골든타임사업은?

골든타임사업은 장애등록 후 전문재활기관이 있다는 사실을 알지 못해 심리·사회적으로 고립되어 있는 장애인을 공공기관과 민간기관, 지역주민이 협력으로 조기발견하여 필요한 서비스를 제공함으로써 재활과 자립을 할 수 있도록 지원하는 사업입니다.



● 장애등록후 복지관 방문까지 소요시간

(단위: 명)

구분	1년	3년	5년	7년	9년	12년	15년 이상	계
인원	21	30	4	8	5	21	57	146
%	14.4	20.5	2.7	5.5	3.4	14.4	39.1	100

※ 출처: 2017~2019년 본 복지관 신규 등록자 전수조사 (2020년 1월)



장애등록후



3년
이상소요
85.6%
(125명)



복지관 방문시



2. 사업배경

(1) 장애인등급제 폐지 및 민·관 사례관리 협업 강화 대비 현실적 연계망 미흡

장애인등급제폐지(2019.7.1. 시행)와 관련하여 민·관의 서비스 연계와 관리의 중요성이 더욱 강화되었음. 특히 복지관의 초기 상담을 살펴보면 연간 40~50명가량의 신규 시각장애인이 복지관 이용등록을 하고 있으며, 상담에서 특이한 점은 시각장애를 등록한 지 수년이 흐른 뒤에 복지관을 찾아오거나 다른 사람의 권유로 오게 되는 사례들을 많았음.

울산거주 시각장애인의 매년 신규 등록 현황을 살펴보면, 2016년 115명, 2017년 123명, 2018년 136명으로 연평균 125명의 시각장애 신규등록자가 발생 (출처 : 행복이음 복지정보통계시스템 장애인유형별, 장애정도별 등록현황)되고 있음. 그러나 공공에서 본 복지관으로 의뢰되어 오는 경우 복합적 문제를 가진 긴급 또는 위기 대상자들에 대한 사례관리 자원 연계 요청으로만 매년 1~2 case 의뢰되어 올 뿐 그 외 장애인에 대한 서비스 의뢰나 정보를 받지 못하는 실정임. 이는 시각장애를 등록하는 행정적인 절차상의 과정에서 장애인 당사자가 겪게 되는 생애 전환의 위기 상황까지 고려한다며, 신규로 등록되거나 발견되는 시각장애인에게 전문 재활서비스 제공으로 위기 상황을 예방할 수 있는 조기발견 및 전문 서비스 지원 시스템 구축이 필요함.

우리나라의 사회복지 전달체계를 살펴보면 보건복지부와 기초행정 단체, 진단기관까지는 정보를 교류하는 모습을 살펴볼 수 있으나, 장애등록 후 위기 개입과 재활을 위한 절차나 시스템은 찾아볼 수 없었음. 즉, 복지대상자, 장애인에게는 장애등록 결과에 대한 내용만 전달되고 있는 것이 현 사회복지 행정의 전달체계임. 이는 초기 장애를 등록한 대상자들의 심리·사회적 고립과 장애수용, 재활과정에 대한 개입 없이 종결되고 있는 형태로, 복지국가를 지향하고 있는 우리나라가 장애 조기발견 및 중재서비스 시스템 부분에 있어서는 미흡하다고 사료됨.

○ 공공기관으로부터 울산광역시시각장애인복지관 연계현황



※ 출처 : 2017~2019년 본 복지관 신규 등록자 전수조사 (2020년 1월)

(2) 민·관 장애인 복지 업무 관련 긴밀한 전달체계 구축 필요

공적 전달체계에서 장애인에게 제공하는 급여 및 서비스는 장애 등록과 이에 따른 장애인복지카드 발급, 장애수당(장애연금) 및 각종 감면 혜택이 주된 내용을 이루고 있음. 이런 공적 전달체계의 구조는 장애인이 필요로 하는 서비스를 적절하게 제공할 수 있는 기초적 요건을 마련하지 못하여, 장애인이 원하는 서비스를 받기 위해서는 민간 전달체계에 주로 의존할 수밖에 없는 구조로 되어 있음.

이러한 전달체계 구조 속에서 장애인은 자신에게 필요한 서비스를 제공받기 위해 공적 전달체계와 민간 전달체계를 오가는 불편한 노력을 계속해야 하며, 본인이 받을 수 있는 서비스 제공 기관에 대한 정보를 스스로 찾아야 하는 불편한 노력을 계속해야 할 것임. 이에 장애인 복지 전달체계의 구조는 공적 전달체계와 민간 전달체계 간의 유기적 협조 관계가 절실히 필요한 상황임.

따라서, 공공과 민간기관이 상호 정보를 교류하고, 신규 등록 장애인뿐만 아니라 공공기관에 방문하는 장애인에게 재활기관에 대한 정보제공과 서비스 안내가 이루어진다면 장애인이 자신에게 필요한 서비스를 받기 위한 불편한 노력들을 감소할 수 있을 것으로 사료됨.

(3) 장애인에게 직접적인 서비스를 제공하고 있는 기관 및 지원자의 복지정보 제공을 위한 매개체 역할 필요

장애인활동지원서비스는 장애인의 자립생활 개념에서 가장 핵심적이며, 장애인이 자립을 선택할 수 있는 기회를 보장해 주는 자립생활을 위한 필수적인 수단으로 장애인들이 많이 신청하여 보장받는 서비스임.

보건복지부 장애인활동지원 통계 정보(2019.11.01. 공공데이터포털)에 따르면 울산 내 장애인활동지원 서비스를 이용하는 장애인은 1,255명이며, 활동지원기관은 총 11개 기관(활동보조 8개 기관, 방문목욕 2개 기관, 방문간호 1개 기관), 활동지원 인력은 1,246명으로 조사되었음.

본 복지관 상담관리 업무를 진행하면 가족보다 최근에는 활동지원사 및 요양보호사 등이 복지관에 장애인이 받을 수 있는 서비스에 대한 문의를 많이 하고 있음. 그러나 이러한 문의는 주로 정보수준에 그치고 있으며, 실제로 복지관 서비스를 적극적으로 활용한 사례는 많지 않았음.

이에 장애인의 일상생활 및 자립을 위해 밀접한 관계에 있는 활동지원사 및 요양보호사, 근로지원인 등을 대상으로 장애인의 조기발견 및 전문재활기관의 서비스 연계의 필요성을 알리고 적극적으로 참여를 요청한다면, 장애인이 자립을 선택할 수 있는 기회를 보장해 줄 수 있는 역할이 가능할 것임.



(4) 인적자원망의 실효성과 지속가능성 확보를 위한 지역주민 활동 지원 수단 마련 필요

골든타임 시즌2 사업을 통해 공공기관 장애인 업무 관련 담당자 232명, 장애인에게 밀접 서비스를 제공하고 있는 기관의 종사자(활동지원사, 요양보호사 외) 1,053명, 주민대표 통장 1,437명, 지역주민 534명이 시각장애인 조기발견 명예시민으로 활동에 동참해 주었음.

단순히 인적자원을 확보하는 것에 목적이 아닌 시각장애인 조기발견 명예시민으로서 적극적인 활동을 위해서는 장애인 조기발견의 필요성에 대한 이해에서 그치는 것이 아니라 지역사회 내 장애인을 찾고 살피는 구체적인 활동 전개와 행정복지센터 및 복지관으로 대상자를 연계시켜 주는 활동으로 이어질 수 있도록 지원할 수 있는 수단을 마련하는 것이 필요함.

이에 장애인을 발굴하여 연계할 수 있도록 공공기관 담당자 및 지역주민의 참여를 독려할 수 있는 수단으로 장애인 조기발견·연계한 지역주민에게 발굴 활동 촉진을 위한 사업을 추진하여 인적자원망구축의 실효성과 지속가능성을 확보할 수 있도록 해야함.

3. 사업목적 및 목표

본 사업의 목적은 시각장애인을 등록하고 전문재활기관을 알지 못하는 시각장애인을 공공기관과 민간 기관, 지역주민이 협력으로 조기 발견하여 필요한 서비스를 제공함으로써 재활과 자립을 할 수 있도록 지원하는 것이다.

시각장애인 조기발견을 위한 민·관 연결망 구축을 통한 본 사업의 주요 핵심성과 목표는 다음과 같다.

첫째, 공공기관 및 지역주민의 시각장애인 연계율 증가

둘째, 지역주민의 골든타임 사업 이해 및 필요성에 대한 인식 향상







C H A P T E R

02

골든타임 사업활동 로드맵

골든타임 사업활동 로드맵

시각장애인의 심리·사회적 고립예방을 위한 조기발견 연결망 구축사업
‘Golden Time’은 2019년 11월부터 2023년까지 총 3개의 시즌으로 진행되었고,
「핵심연결망사업」, 「주변연결망사업」, 「지역연결망사업」으로 나뉘서
총 21개의 사업이 진행되었습니다.

SEASON 1 (2019. 11. ~ 2021. 4.)

- 핵심연결망 시스템 분석, 매뉴얼제작 및 교육, 홍보영상제작 및 홍보
- 주변연결망 협약체결
- 지역연결망 홍보캠페인, 버스실내광고, 그림자조명설치

SEASON 3 (2022. 12. ~ 2023. 12.)

핵심연결망

핵심기관 협력강화 네트워크, 장애인발굴 및 집중등록이벤트, 핵심기관 협업사업

주변연결망

홍보활동가 운영, 안과연결망 구축사업

지역연결망

홍보캠페인, SNS홍보단 운영

SEASON 2 (2021. 9. ~ 2022. 8.)

핵심연결망

핵심기관협력사업, 지역자원관리, 사업성과공유

주변연결망

홍보활동가운영, 주변기관 연계사업

지역연결망

홍보캠페인, 주민대표참여사업



Golden Time





C H A P T E R

03

조기발견 연결망 구축모형

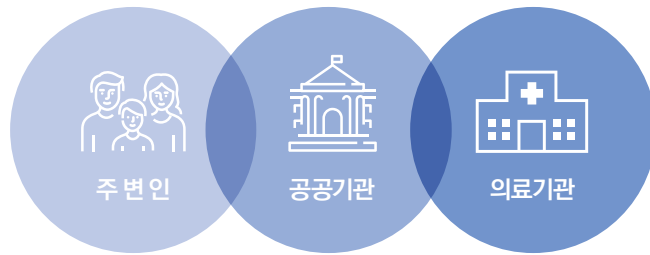
주변 지인중에 시각장애인이 계시는데

어디에서 도움을
받을 수 있죠?



시각장애인 조기발견 연결망 구축 모형

NETWORK CONSTRUCTION MODEL




울산광역시시각장애인복지관
Ulsan Welfare Center For The Blind



접수상담



실태(육구) 조사



맞춤 서비스(연계) 제공

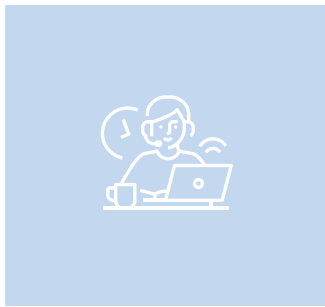
시각장애인을 대상으로 점자교육, 보행교육, 정보화교육부터 생계 및 의료비지원, 심리정서지원, 자립생활지원까지 그 동안 알지 못하고 소외되었던 생활에서 벗어나 변화된 라이프스타일을 경험해 보실 수 있습니다.

Golden Time
성곽보고서
2019 - 2020



PROCESS GALLERY









C H A P T E R

04

프로세스1 (핵심연결망사업)

핵심연결망 사업

CORE NETWORK BUSINESS

참여자 공공기관 장애인 업무 담당자

- 공공과 민간기관이 상호 정보를 교류하고, 신규등록 장애인뿐만 아니라 방문하는 장애인에게 서비스를 받을 수 있는 재활기관에 대한 정보제공과 서비스 연계를 위한 유기적 협조관계 유지

1. 골든타임 시즌1 사업내용

- (1) 시스템분석
- (2) 매뉴얼제작 및 교육
- (3) 홍보영상 제작 및 홍보
- (4) 사업평가

2. 골든타임 시즌2 사업내용

- (1) 핵심기관협력사업
- (2) 지역자원관리
 - 1차년도 협약기관 모니터링
 - 조기발견 연계 우수기관 선정
- (3) 사업성과 공유
 - 사업성과 보고
 - 사업성과 영상제작
- (4) 사업평가

3. 골든타임 시즌3 사업내용

- (1) 핵심기관 협력강화 네트워크
- (2) 장애인발굴 및 집중 등록 이벤트
- (3) 핵심기관 협업사업 (입학축하금지원사업)
- (4) 사업성과공유
- (5) 사업평가

1. 골든타임 시즌1 사업내용

(1) 시스템 분석

장애등록 및 복지카드 발급과정, 장애심사 및 판정, 통보과정에 대한 업무 흐름을 파악하여 시각장애인 발생 초기 단계 인적 정보 확보방안에 대하여 검토

사업기간	19.12.09. ~ 19.12.27.
대 상	시·군·구(읍·면·동), 국민연금공단 장애인 업무 담당자
내 용	<ul style="list-style-type: none"> • 장애등록절차 • 국민연금공단 활동지원 심사 (서비스종합조사) • 국민연금공단 시각장애등록 심사 절차 • 장애등록 대상자 접촉 시점 • 장애등록 현황 관리 • 인터뷰 (공공기관 장애등록 담당자, 장애등록 당사자 등)

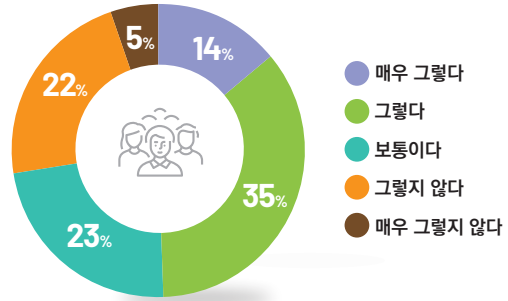
(2) 매뉴얼제작 및 교육

시각장애인 조기발견을 위한 매뉴얼을 제작하여 공공기관 종사자 실무 시 시각장애인 발굴 및 조기연계를 위한 홍보자료로 활용

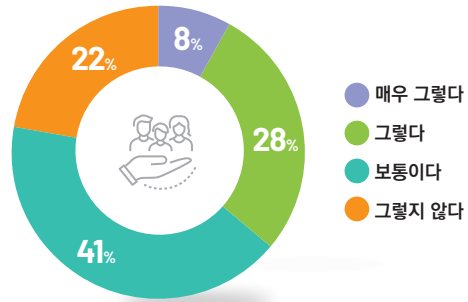
사업기간	20.01.06. ~ 20.11.24.
홍보기간	20.10.12. ~ 20.10.30.
대 상	공공기관 및 종사자
내 용	<ul style="list-style-type: none"> • 매뉴얼(리플릿) 제작(800부) <ul style="list-style-type: none"> - 직접배부 : 시·군·구청 30부, 국민연금공단 40부, 행정복지센터 280부 - 우편송부 : 협약안과 250부, 대형병원 50부, 특수교육청 및 학교 35부 - 지역행사활용 : 340부 • 방문교육 및 홍보 : 86기관 <ul style="list-style-type: none"> - 행정복지센터 56곳, 국민연금공단 2곳, 시·군·구청 6곳 특수교육청 및 학교 7곳 협약안과 및 병원 10곳 - 복지관 인지도 설문조사

인지도 설문조사

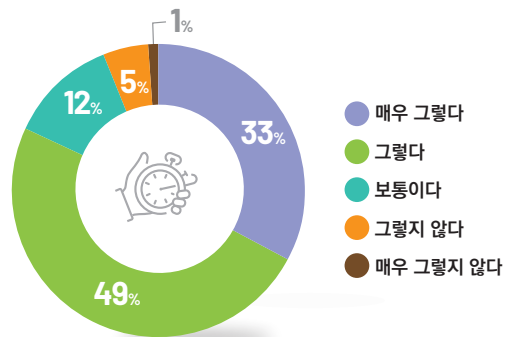
1 울산광역시시각장애인복지관 위치, 사업 내용 등에 대하여 알고 있다



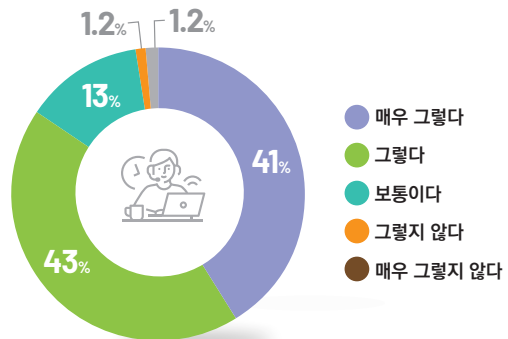
2 장애인 복지카드 발급시 시각장애인에게 적합한 재활정보가 제공되고 있다



3 골든타임 리플릿과 사업 설명을 통하여 시각장애인의 조기발견에대한 중요성을 알게되었다



4 골든타임 사업 설명을 통하여 민간복지 현장 및 업무 이해가 높아졌다



※ 조사대상 : 행정복지센터 장애인업무 담당자 외 85명

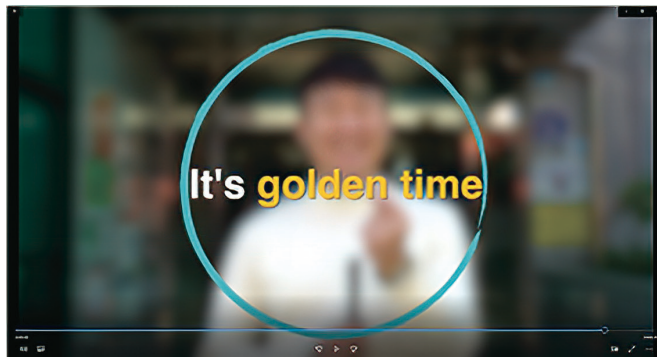


(3) 홍보영상 제작 및 홍보

시각장애인 조기발견을 위한 테마 연극 영상물 제작으로 공공기관 종사자와 지역주민에게 홍보 자료로 활용

제작기간	19.12.11. ~ 20.05.19.
홍보기간	20.07.15. ~ 20.12.31.
대 상	공공기관 종사자 및 지역주민
내 용	<ul style="list-style-type: none"> • 홍보영상 제작 • 영상 홍보 <ul style="list-style-type: none"> - 복지관 유튜브 개설 및 영상 게재 - 외부홍보 시 영상 상영 - 공공기관 영상 발송 및 활용 요청 (58곳) - 울산시청 신규공무원 임용 교육 시 영상 상영 활용 요청 - 각종 행사 및 홍보 시 영상활용

※ 골든타임 유튜브 홍보영상 및 활동사진



(4) 사업평가

성공요인

- 시스템 분석을 통하여 공공기관(시·군·구[읍·면·동], 국민연금공단)의 업무 흐름도 파악 및 초기 접근을 통하여 시각장애인복지관을 알리고 필요성을 전달하는 계기 마련
- 공공기관 방문 및 홍보를 통하여 지역 내 복지관의 존재를 알리고 시각장애인 조기발견을 위한 기반을 다지는데 일익
- 복지관 인지도 설문조사 분석 결과 공공기관 종사자가 복지관을 알지 못하고 장애인을 만나도 알려주지 않고 있는 현 문제점에 대한 근본적인 해결방안에 대한 접근의 계기
- 골든타임 영상제작 및 공공기관 배부를 통한 시각장애인 조기발견을 위한 필요성 부각 및 기반 조성에 일익

부진요인

- 공공기관 종사자의 잦은 인사이동으로 인하여 지속적인 방문교육 및 홍보 활동, 사후관리가 필요
- 공공기관 종사자에게는 홍보리플릿을 제공하였지만 공공기관에 방문하는 장애인에게 정보를 제공할 홍보자료가 없어서 정보를 제공하는 데 어려움 발생

추후계획

- 장애인복지연락망 안내문 제작하여 장애인에게 전달할 수 있도록 공공기관에 업무 협조 요청
- 제작된 홍보영상 활용을 위해 활동지원사 및 요양보호사, 기타 공공 및 민간기관에서 진행하는 교육 등에 참여하여 홍보영상과 함께 홍보활동 추진



2. 골든타임 시즌2 사업내용

(1) 핵심기관 협력사업

시각장애인 조기발견을 위한 핵심기관(공공기관) 종사자에게 골든타임 사업 홍보 및 조기 발견 협력 요청

사업기간	1차 : 21.10.18. ~ 21.11.12. 2차 : 22.03.22. ~ 22.04.11.
대 상	행정복지센터 장애인 및 사례관리 담당자 232명
내 용	<ul style="list-style-type: none"> • 장애인복지연락망 안내문 제작 • 골든타임리플릿 제작 • 행정복지센터 56기관 방문 홍보 (2회) (울산광역시 장애인복지과 업무 협조)

(2) 지역자원관리

협약기관 및 공공기관 종사자를 대상으로 지속적인 사업홍보 및 시각장애 CASE 연계 분석을 통해 최다 연계 기관 선정으로 사업 연계의 동기부여

① 1차년도 협약기관 모니터링

사업기간	21.10.12. ~ 21.11.05.
대 상	국민연금공단 외 6기관
내 용	<ul style="list-style-type: none"> • 2020년 골든타임 사업성과보고 전달 • 시각장애인 이용현황 및 기타 상황 점검 • 시각장애인 조기발견과 관련한 지속적인 서비스 연계 필요성 논의

② 조기발견 연계 우수기관 선정

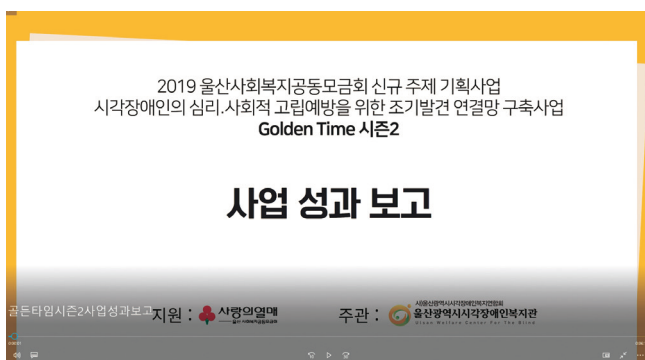
사업기간	21.10.01. ~ 22.08.31.
대 상	행정복지센터 및 협약기관 외
내 용	<ul style="list-style-type: none"> • 신규접수상담 시 가입의뢰 조사 <ul style="list-style-type: none"> - 공공기관 담당자의 서비스 연계를 위한 직접적 의뢰 건 - 이용자 주변인의 서비스 연계 건 • CASE 연계 건에 대한 목록표를 작성하여 관리 • 최다 연계기관 선정하여 간식비 지원(총7기관 선정 및 지원)

(3) 사업성과공유

골든타임 시즌2 사업성과 영상 및 보고서를 제작 및 공유를 통한 지속적인 사업 홍보 및 업무 연계를 유지

사업기간	21.09.27. ~ 22.08.31.
대 상	행정복지센터 및 협약기관 외
내 용	<ul style="list-style-type: none"> • 사업설명회 : 골든타임 사업별 추진 방향 및 업무협조 요청 • 성과보고 영상 제작 • 성과보고서 영상 홍보 및 공유 (유튜브, 페이스북, 홈페이지 등) • 성과보고서 서면 보고 (행정복지센터 외)

※ 사업성과보고서 영상 및 활동사진





(4) 사업평가

성공요인

- 행정복지센터 방문홍보 진행 시 울산시의 업무 협력을 통하여 시청에서 구·군으로 공문을 발송하고 구·군에서 행정복지센터로 업무협조 요청 공문을 사전에 발송하여 담당자의 업무에 대한 이해를 높이고 적극적인 업무협조 요청 가능
- 참여독려이벤트, 우수기관 선정을 통하여 업무 협력이 소극적으로 진행될 수 있는 부분을 담당자에게 다시 한번 사업에 대해 안내하고 보상함으로써 적극적인 행동을 유도하여 조기발견 case를 증가할 수 있는 기회 제공
- 사업성과 영상을 제작함으로써 지역사회 내 골든타임사업 성과를 알리고 지속적으로 골든타임 사업의 필요성을 인지시켜 지속적인 사업 연계가 이뤄질 수 있도록 함

부진요인

- 핵심기관 협력사업 진행 시 3월과 11월에 행정복지센터 방문홍보를 진행함. 11월 확인 결과 담당자의 변경(70% 이상) 으로 사업 홍보의 연속성이 떨어짐
- 협약기관들의 경우 직원들에게 골든타임 사업안내 및 공지를 하였음에도 불구하고 접수·안내 시 고유의 업무를 진행하다 보면 직접적으로 연계의 어려움 발생

추후계획

- 담당자가 변경되더라도 사업에 대한 이해 및 업무가 연속적으로 진행될 수 있도록 방문 홍보 이외의 관련 공문 발송으로 업무 협조 요청 필요
- 시각장애인 조기발견을 위해 협약기관 관련 담당자 및 직원의 협조가 필요한 상황이지만 직접적인 연계와 더불어 시각장애인 스스로 정보를 확인하고 찾을 수 있는 방법 제시 필요 (홍보 자료 배치 및 부착 등)

3. 골든타임 시즌3 사업내용

(1) 핵심기관 협력강화 네트워크

장애인복지서비스를 제공하는 공공기관 및 민간기관 실무자를 대상으로 민·관 네트워크 회의를 진행하여 민·관 협력사항 점검 등을 통한 소통의 장 마련

사업기간	23.05.26. ~ 23.10.16. (총7회)
대 상	<ul style="list-style-type: none"> • 행정복지센터 장애인 업무 담당자 • 장애인복지 관련 기관 상담 업무 담당자
내 용	<ul style="list-style-type: none"> • 골든타임 사업 진행 경과보고 • 장애인 조기발견 연결망 구축을 위한 의견 교류

(2) 장애인발굴 및 집중 등록 이벤트

시각장애인 조기발견을 위한 장애인 발굴 및 집중 등록 이벤트를 진행함으로써 지역사회 및 지역주민의 관심을 높이고 참여 유도

사업기간	23.01.01. ~ 23.10.31.
대 상	시각장애인 및 지역주민
내 용	<ul style="list-style-type: none"> • 복지관 등록 이벤트 <ul style="list-style-type: none"> - 복지관 미등록 시각장애인 웹검선물세트 증정 및 전문상담을 통한 서비스 연계 • 장애인 발굴·연계 <ul style="list-style-type: none"> - 복지관 미등록 시각장애인을 복지관에 연계한 경우 선물 증정



(3) 핵심기관 협업사업 (입학축하금지원사업)

공공기관과 협업사업으로 시각장애인 및 시각장애인 자녀 중 입학생을 추천받아 입학축하금을 지원함으로써 신규자 발굴 및 서비스 제공

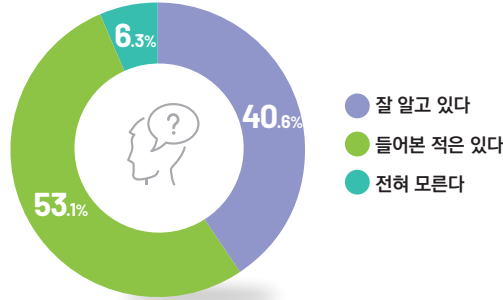
사업기간	23.01.12. ~ 23.03.07.
대 상	행정복지센터, 시각장애인
내 용	<ul style="list-style-type: none"> • 핵심기관 협업요청 <ul style="list-style-type: none"> - 행정복지센터(56곳) 대상자 발굴 요청 • 입학축하금 지원사업 홍보 <ul style="list-style-type: none"> - 입학축하금 지원 (초·중·고·대학생 입학생 22명)

(4) 사업성과 공유

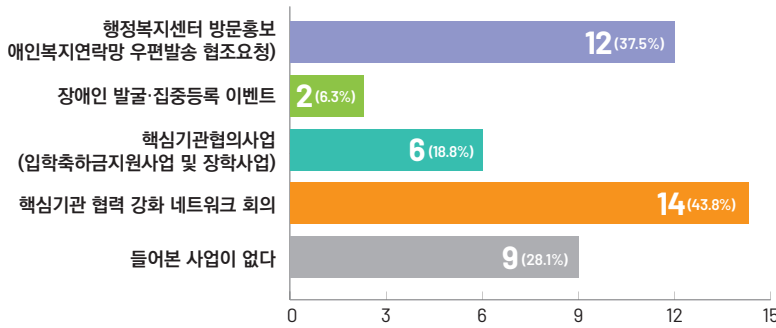
골든타임사업(시즌1~시즌3)의 사업성과보고서를 제작하여 공유함으로써 지속적인 사업 홍보 및 업무 연계를 유지

사업기간	23.09.08. ~ 23.12.31.
대 상	장애인 관련 기관 외 300곳
내 용	<ul style="list-style-type: none"> • 민·관 협력(골든타임) 활성화에 대한 인식조사 • 사업성과보고서 제작 • 성과보고서 공유

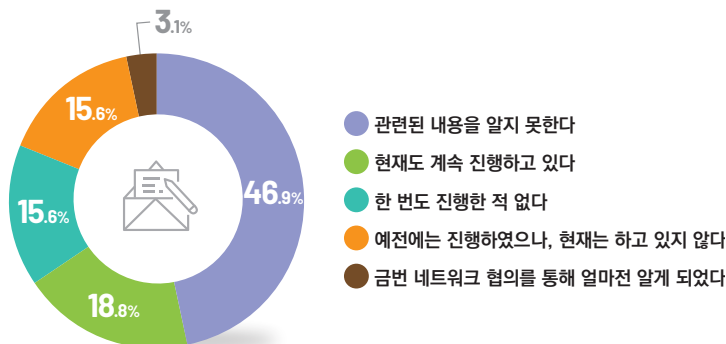
1 귀하는 울산광역시각장애인복지관에 대하여(위치, 사업내용등) 알고 있습니까?



2 울산광역시각장애인복지관에서 진행되는 '골든타임사업'에 대해서 들어본 적이 있는 사업은 무엇입니까? (복수응답)

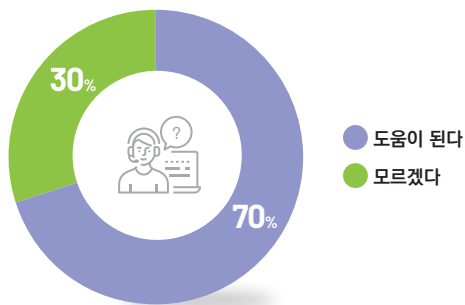


3 골든타임 사업으로 장애인판정결과 안내문 발송시 '장애인복지연락망' (장애인복지서비스 지원기관에 대한 안내) 안내문을 함께 동봉하여 우편, 복지연락망 우편발송 업무를 진행하고 있습니까?

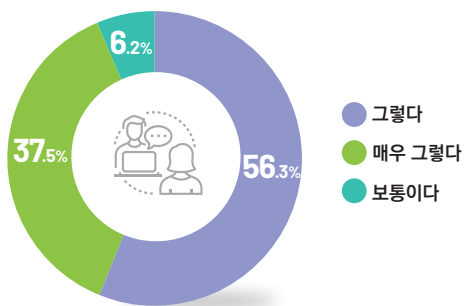


※ 조사대상: 행정복지센터 장애인업무 담당자 32명

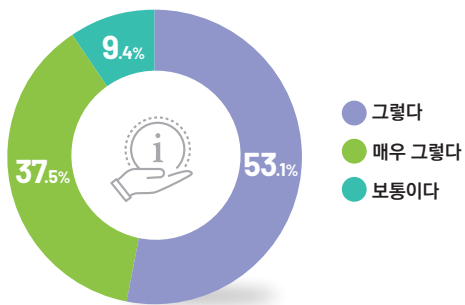
4 귀하는 장애인복지연락망(장애인복지 서비스 지원기관에 대한 안내)이 장애인에게 어느 정도 도움이 된다고 생각하십니까?



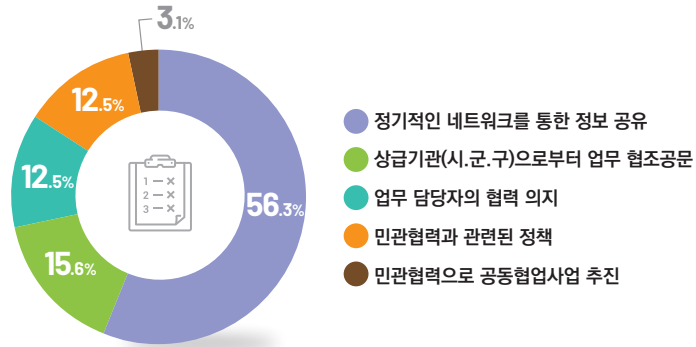
5 민간기관에서 협력사업 요청 시 공공기관에서 적극적인 협조가 필요하다?



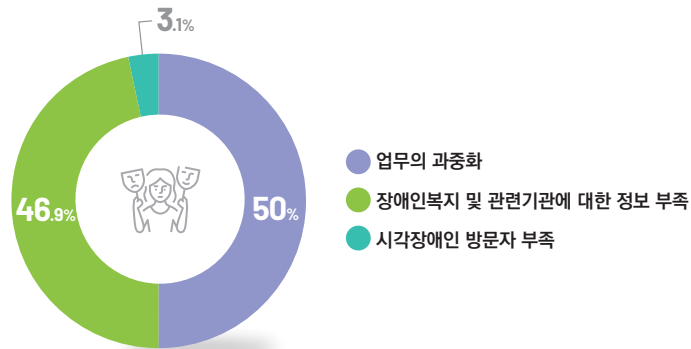
6 민·관 협력사업의 원활한 추진을 위한 정기적인 네트워크가 필요하다



7 민·관협력사업 추진시 가장 중요한 것은 무엇이라고 생각하십니까?



8 민·관협력사업 추진 시 가장 어려운 점은 무엇이라고 생각하십니까?



※ 활동사진





(5) 사업평가

성공요인

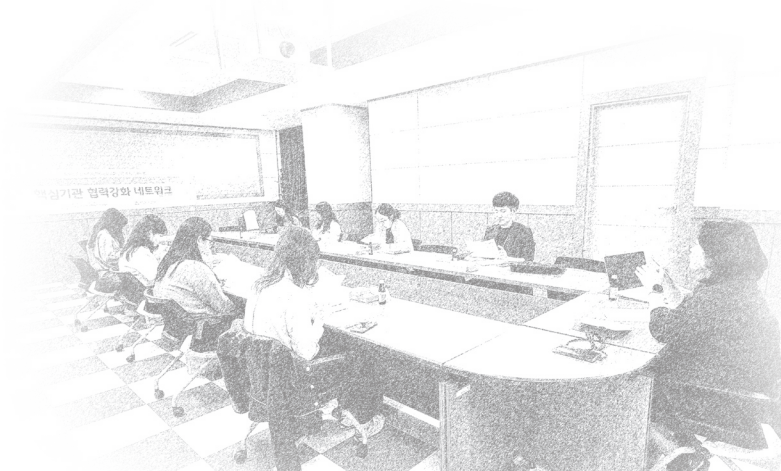
- 핵심기관 협력강화 네트워크를 통해 담당자의 업무 연계 어려움에 대한 직접적인 사유(찾은 인사이동, 복지기관의 정보 부족 등)와 민관기관과의 행정적인 시스템(공문 전달 방법 등)으로 인해 정보전달의 어려움 등을 파악함
- 장애인 발굴 및 집중등록이벤트 진행과 관련하여 복지관 등록 시각 장애인에게 필요한 음성손목시계, 음향신호유도기 등을 제공함으로써 신규자가 단순히 복지관을 등록하는데 그치는 것이 아니라 복지관 사업에 참여 의지를 보임

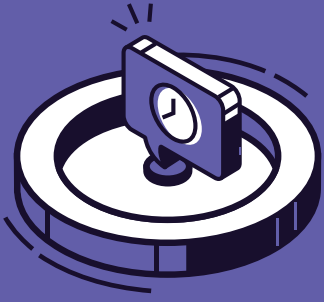
부진요인

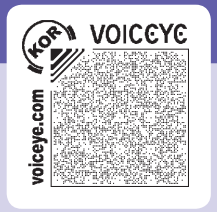
- 핵심기관 협업사업인 입학축하금지원사업의 경우 개인정보보호법 등에 의한 행정복지센터에서 대상자 연계의 어려움으로 신규 대상자 발굴 및 연계 저조

추후계획

- 조기발견 연결망 확산을 위한 관련기관 정기적인 네트워크 강화 및 장애인 전문재활기관에 대한 정보 안내 업무 매뉴얼화 및 정책 제안 필요







C H A P T E R

05

프로세스2 (주변연결망사업)

주변연결망사업

PERIPHERAL NETWORK BUSINESS

참여자 장애인 서비스와 밀접한 관계가 있는 기관의 종사자
(활동지원사, 요양보호사, 근로지원인 외)

- 장애인의 일상생활 및 자립을 위해 밀접한 관계에 있는 기관의 종사자에게 장애인의 조기발견 및 전문재활기관의 서비스 연계를 요청하여 장애인이 자립을 선택할 수 있는 기회 제공의 역할 부여

1. 골든타임 시즌1 사업내용

- (1) 협약체결

2. 골든타임 시즌2 사업내용

- (1) 주변기관연계사업
- (2) 홍보활동가 운영
 - 홍보활동가 양성교육
 - 홍보활동가 홍보활동

3. 골든타임 시즌3 사업내용

- (1) 홍보활동가 운영
 - 홍보활동가 보수교육
 - 홍보활동가 홍보활동
- (2) 안과 연결망 구축 사업

1. 골든타임 시즌1 사업내용

(1) 협약체결

공공기관 협약체결 및 과정 수행을 통하여 시각장애인 조기발견을 위한 연결망 구축의 환경조성 촉진

협약기간	20. 12. 22. ~ 23. 12. 31.
대 상	<ul style="list-style-type: none"> • 협력기관 : 울산광역시, 울산광역시특수교육지원센터 • 협약기관 : 국민연금공단 남울산지사, 아이윤병원, 굿모닝안과, 리더스서울안과, 성모안과, 신세계안과, 울산광역시장애인복지서비스지원협회
내 용	<ul style="list-style-type: none"> • 시각장애인 조기발견 연결망 구축사업 업무협약

※ 활동사진



(2) 사업평가

성공요인

- 협약체결 과정을 통하여 시각장애인 조기발견 구축에 필요한 기초 환경 구축에 일익 (복지카드 발송 시 복지관에서 제작한 복지안내서 제작본 동봉 송부 확정)
- 울산광역시, 특수교육지원센터와의 협업 관계 향상
- 협약된 지역 안과를 통한 실시간 시각장애인 홍보 체계 구축

부진요인

- 구·군청, 행정복지센터 협약과 관련하여 울산광역시의 허가가 있어야 협약 가능, 울산광역시는 복지관을 위탁하는 상위기관과 협약하는 것은 맞지 않아 업무 협조 차원의 접근이 바람직하다고 결정됨
- 공공기관(특수교육지원센터, 국민건강보험공단 등)의 경우 공공기관의 상위기관과 협약을 체결해야 되는 상황으로 협약 체결이 어려움

추후계획

- 장애인복지연락망 제작 및 시청 승인 후 시·군·구 복지카드 우편 발송 시 동봉할 수 있도록 진행
- 협약체결기관과의 업무 연계 및 홍보 연속성 확보를 위해 사후관리 필요





2. 골든타임 시즌2 사업내용

(1) 주변기관 연계사업

장애인서비스와 밀접한 관계가 있는 기관 및 종사자를 대상으로 골든타임 사업 홍보 및 조기 발견 협력 요청

사업기간	22.04.25. ~ 22.08.08.
대 상	활동지원사 및 요양보호사 외 1,053명
내 용	<ul style="list-style-type: none"> • 방문 홍보 진행 <ul style="list-style-type: none"> - 골든타임 홍보리플릿, 홍보기념품 배부 - 골든타임 홍보 영상 상영 - 골든타임 사업 안내 - 조기발견 업무 협조 요청 - 참여자 인식변화 참여의지 설문조사

(2) 홍보활동가 운영

시각장애인 홍보활동가를 양성하고 직접 홍보를 진행함으로써 지역주민의 관심과 적극적인 참여를 유도

① 홍보활동가 양성교육

사업기간	21.11.05. ~ 21.12.21. (총7회)
대 상	시각장애인 6명
내 용	<ul style="list-style-type: none"> • 홍보활동 관련 전문교육 <ul style="list-style-type: none"> - 홍보요원 마인드, 스피치 구성, 보이스 트레이닝, 스토리텔링 기법 외

② 홍보활동가 홍보활동

사업기간	22.04.01 ~ 22.07.31.
대 상	행정복지센터 15기관
내 용	주민대표참여사업(통장회의) 진행 시 홍보활동 진행 스토리텔링을 이용한 홍보활동 진행(골든타임 영상 상영)

※ 활동사진



(3) 사업평가

성공요인

- 활동지원사 및 영양보호사, 장애인 지원 차량 기사님 등을 대상으로 장애인의 조기발견 및 전문재활 기관의 서비스 연계의 필요성을 직접 알리고 정보를 제공하여 장애인의 조기발견 활동에 동참하도록 추진

부진요인

- 코로나19 확산으로 인해 대면교육이 진행되지 않아 22년 4월 부터 소규모로 진행되는 교육에 참여하여 홍보 활동 진행
- 홍보활동가의 개인 역량 차이로 홍보 진행 내용(스토리텔링) 및 전달력에서 차이가 발생

추후계획

- 장애인복지서비스를 직접 제공하고 있는 활동지원사 등에게 지속적으로 장애인 조기발견 연계가 될 수 있도록 다양한 참여 방법 모색하여 홍보 추진
- 홍보활동가 역량 및 전문성을 강화하기 위해 보수교육 진행하고 개인별 지도를 할 수 있도록 교육 구성하여 추진



3. 골든타임 시즌3 사업내용

(1) 홍보활동가운영

시각장애인 홍보활동가의 전문성 향상을 위한 보수교육 및 홍보 활동을 진행함으로써 지역주민의 관심과 적극적인 참여를 유도

① 홍보활동가 보수교육

사업기간	23.01.09. ~ 23.02.13. (총10회)
대 상	홍보활동가 및 인식개선 강사 8명
내 용	<ul style="list-style-type: none"> • 홍보활동 관련 전문교육 - 청중분석기법, 홍보마케팅 스피치, 실전발표, 발표영상 촬영 등 - 개인별 스피치 및 자세교정 및 스토리텔링 원고 작성 지도

② 홍보활동가 홍보활동

사업기간	23.03.20. ~ 23. 10. 16. (총10회)
대 상	활동지원사 신규 교육생 172명
내 용	<ul style="list-style-type: none"> • 활동지원사 신규 교육 진행 시 홍보활동 진행 • 스토리텔링을 이용한 홍보활동 진행 (골든타임 영상 상영)

(2) 안과연결망구축사업

시각장애인 조기발견을 위한 안과병·의원 종사자를 대상으로 골든타임 사업 홍보 및 조기 발견 협력 요청

사업기간	23.04.04. ~ 23.10.31.
대 상	안과병·의원 33곳
내 용	<ul style="list-style-type: none"> • 안과병·의원 방문 홍보 - 골든타임 리플릿 및 홍보판 전달 및 병원 내 비치 - 골든타임사업 안내 및 장애인 조기발견 업무 협조 요청 - 울산광역시시각장애인복지관 인지도 및 인식변화 조사

※ 활동사진



(3) 사업평가

성공요인

- 홍보활동가 보수교육을 통하여 홍보활동의 전문성을 강화하고 활동지원사 신규교육에 참여하여 홍보함으로써 홍보영역 확대
- 안과병·의원을 직접방문하여 시각장애 등록 절차 및 재활 정보를 제공하는 홍보판을 제작·전달하여 원 내 상시 홍보 가능케 함. 특히 내원하는 비장애인들에게도 복지관 및 재활정보를 제공하게 됨으로써 시각장애 등록자를 위한 서비스 연계가 되도록 홍보 다각화.

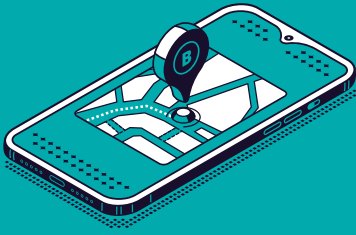
부진요인

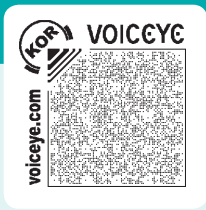
- 안과병·의원 종사자의 홍보활동에 대해 부정적으로 응대하는 기관이 있었고, 울산광역시시각장애인복지관 인지도 및 인식변화 조사와 관련하여 참여가 저조하였음

추후계획

- 홍보활동가들이 지속적으로 홍보활동에 참여할 수 있도록 장애인복지 유관기관과 협약을 체결하여 정기적으로 홍보 진행될 수 있도록 업무 추진
- 안과병·의원의 지속적인 홍보 활동과 추후 협약체결을 위한 업무 협조 필요







C H A P T E R

06

프로세스3 (지역연결망사업)

지역연결망사업

REGIONAL NETWORK BUSINESS

참여자 주민대표(통장) 및 지역주민

- 주민대표인 통장의 역할(지역 내 실질적 생활이 어려운 사각지대 틈새계층, 소외계층을 행정복지센터에 신고)을 활용한 지역 내 시각장애인 발견 시 행정복지센터 및 복지관 연계에 대한 역할 강화

1. 골든타임 시즌1 사업내용

- (1) 지역주민 홍보

2. 골든타임 시즌2 사업내용

- (1) 주민대표참여사업
- (2) 홍보캠페인

3. 골든타임 시즌3 사업내용

- (1) SNS홍보단 운영
 - SNS 홍보단 교육
 - SNS 홍보단 활동
- (2) 홍보캠페인

1. 골든타임 시즌1 사업내용

(1) 지역주민 홍보

시각장애인과 복지관을 연결하는 지역주민 인프라 구축을 위해 상시 홍보시스템 정비 및 지역 축제 및 행사 홍보부스 운영으로 시각장애인의 친화적 환경 기반 조성

사업기간	20.05.18. ~ 21.06.30.
대 상	지역주민 1,150명
내 용	<ul style="list-style-type: none"> • 상시홍보시스템 구축 : 복지관 입구 입간판 그림자 조명 설치 • 버스내부광고 : 홍보기간 20년 10월 ~ 21년 1월 주요 노선 버스 73대 버스 내부 광고 • 행정복지센터 통장 네트워크 구축 <ul style="list-style-type: none"> - 대상 : 행정복지센터 장애인 업무 담당자, 통장(1,150명) - 홍보물품 배부 및 홍보 매뉴얼(복지관 위치 및 사업 홍보, 기념품 전달 등) • 홍보캠페인 <ul style="list-style-type: none"> - 20.10.16. 남구청 행정복지센터 ‘베스트행정의날’ 축제 - 대상 : 지역주민 350명 - 내용 : 골든타임사업 홍보, 시각장애복지실천 서약나무, 눈마사지기 체험 등

※ 활동사진



(2) 사업평가

성공요인

- 상시홍보시스템 구축으로 복지관 입간판 그림자 조명을 설치함으로써 시각장애인 친화적 기반 조성을 위한 지역주민 홍보 메시지 전달
- 버스를 이용하는 지역주민에게 버스 내부 광고를 통하여 집중적으로 복지관 홍보

부진요인

- 코로나19 확산으로 지역사회 축제 및 행사 취소로 행정복지센터 통장 대상으로 복지 네트워크 구축으로 사업 변경하여 추진함
- 통장회의 시 대면 홍보를 진행코자 하였으나 코로나19로 인해 대면 회의 미진행에 따라 담당자에게 홍보자료 및 기념품을 전달로 변경함에 따라 홍보 효과 파악의 어려움

추후계획

- 행정복지센터 통장 담당자에게 정보공유 여부 확인 및 사후관리
- 코로나19 상황에서 다양한 비대면 홍보 방안 마련 및 강화





2. 골든타임 시즌2 사업내용

(1) 주민대표참여사업

시각장애인 조기발견을 위한 주민대표 통장들을 대상으로 골든타임 사업 홍보 및 조기 발견 협력 요청

사업기간	22.04.08. ~ 22.08.18.
대 상	행정복지센터 별 통장 1,437명
내 용	<ul style="list-style-type: none"> • 통장회의 시 방문 홍보 • 사업안내 및 조기발견 업무 협조 요청 • 명예시민활동 서약 작성

(2) 홍보캠페인

지역사회 내 문화축제 및 행사와 협업으로 홍보캠페인을 진행하여 지역주민에게 골든타임 사업 홍보 및 조기 발견 협력 요청

사업기간	<ul style="list-style-type: none"> • 1차 _ 21.11.27. 제3회 중구복지박람회 장소 : 달빛공원(문화의 전당 근처) • 2차 _ 22. 06. 26. 미리 뛰는 미니체전 장소 : 태화강국가정원 만남의 광장
대 상	지역주민 534명
내 용	<ul style="list-style-type: none"> • 골든타임 홍보 팸플릿배부 • 시각장애복지실천 서약나무, 명예시민활동서약서 작성 • 눈마시지체험, LED무드등 만들기 체험

※ 활동사진



(3) 사업평가

성공요인

- 통장회의에 참석하여 골든타임사업의 필요성과 누구나 하기쉬운 역할(주변에 시각장애인을 만나면 복지관을 알려주세요!)을 요청하여 관심을 유도하고 명예시민 서약을 통해 행동할 수 있도록 홍보 진행
- 지역 내 행사와 협업으로 홍보캠페인을 진행함으로써 지역주민의 참여와 관심이 높았고, 또한 홍보와 체험활동을 함께 진행함으로써 복지관 홍보 외에도 시각장애인 조기발견 명예시민 활동에 동참함

부진요인

- 홍보활동 일정이 오미크론의 지역확산, 지방선거 등에 의해 통장회의 미진행 및 홍보를 거부하는 기관이 발생으로 홍보 일정 잡는데 어려움이 발생

추후계획

- 지속적으로 통장들이 지역사회 내 장애인에게 관심을 가지고 연계될 수 있도록 다양한 참여 방법 모색하여 홍보 추진
- 지역사회 내 장애인 발굴을 위한 다양한 기관 및 지역주민을 위한 비대면 홍보 운영 및 활성화 필요(SNS홍보단 운영 및 영상제작 홍보 추진)

3. 골든타임 시즌3 사업내용

(1) SNS홍보단 운영

SNS홍보단을 구성하여 전문교육 및 온라인 활동을 통해 비대면 홍보활동 강화로 지역주민의 참여 유도

① SNS홍보단 교육

사업기간	23.1.9.(월) ~ 23.2.24.(금) 총7회
대 상	시각장애인
내 용	<ul style="list-style-type: none"> • 울산시청자미디어센터 : 강사파견 • 문수실버복지관 : 크리에이터봉사단 연계 • SNS이해, 스마트폰 영상 촬영·편집, 숏폼영상제작 기초교육

② SNS홍보단 활동

사업기간	23. 3월 ~ 23. 10월
대 상	SNS홍보단 교육 수료자 5명
내 용	<ul style="list-style-type: none"> • 영상촬영분 편집 • 유튜브 영상 게재 <ul style="list-style-type: none"> - 파트1 시각장애인 보행 (3편) - 파트2 시각장애 이야기 (3편) - 파트3 시각장애인에게 유용한 정보 (복지관 홍보) (4편)

※ SNS홍보단 홍보활동 유튜브 채널 링크



<https://youtube.com/watch?v=UkE61z0WWs>



<https://youtube.com/watch?v=Hl89aaJvyCo>



<https://youtube.com/watch?v=3lwhuFiCX5M>



<https://youtube.com/watch?v=Dbeqc0LjK0s>



<https://youtube.com/watch?v=B21yEInPyCl>



<https://youtube.com/watch?v=qVjRDsXrzJc>



<https://youtube.com/watch?v=LR1CZuecvMw&t=8s>



<https://youtube.com/watch?v=gjxrKUa3DD0>



<https://youtube.com/watch?v=iqJYLD98PAk>



<https://youtube.com/watch?v=sFRIJBSBMr8>



<https://youtube.com/watch?v=h2PeQh6wvlS>



(2) 홍보캠페인

지역사회 내 문화축제 및 행사와 협업으로 홍보캠페인을 진행하여 지역주민에게 골든타임 사업 홍보 및 조기 발견 협력 요청

사업기간	<ul style="list-style-type: none"> • 1차_ 4.19.(수) 제43회 장애인의 날 기념행사 장소 : 문수체육관 1층 실외 • 2차_ 9.25.(월) 한가위가족대잔치 장소 : 복지관 야외휴게실 • 3차_ 10.13.(금) 남구베스트행정서비스의 날 장소 : 선암호수노인복지관 주차장
대 상	지역주민 512명
내 용	<ul style="list-style-type: none"> • 골든타임 홍보 팸플릿 배부, 시각장애복지실천 서약나무, • 명예시민활동서약서 작성, 눈마시지체험 • 팝콘무료나눔행사

(3) 사업평가

성공요인

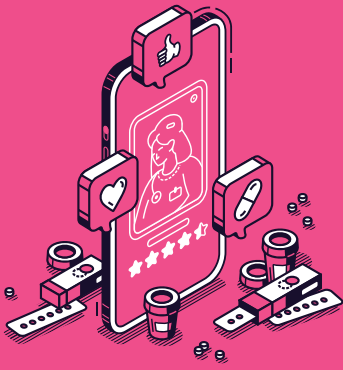
- SNS홍보단 교육에 시청자미디어센터, 문수실버복지관의 물적·인적 자원을 연계하였고, 교육생이 직접 콘텐츠 구성 및 영상 촬영, 편집까지 참여함으로써 다양한 콘텐츠로 홍보영상이 제작되어 대면홍보로 진행되었던 골든타임 사업이 온라인 홍보로 확대 되어 더 많은 지역주민에게 홍보가 가능해짐
- 지역주민의 관심을 이끌기 위해 홍보부스 내 다양한 체험을 준비하여 지역주민이 시각장애인 조기발견을 위한 명예시민서약, 서약나무 활동(지장찍기)에 동참하여 시각장애인 조기발견의 필요성에 대한 인식 제고

부진요인

- 시각장애 특성상 영상 편집에 어려움이 있어 전문적으로 영상편집 지원을 할 수 있는 전문 인력 연계 필요
- 지역행사의 주최 측에 따라 홍보부스 크기 및 영상 상영, 전기사용 유무 등이 달라 체험 및 홍보 활동에 제약이 있었음

추후계획

- 비대면 홍보 활성화를 위해 SNS홍보단 지속 운영
- 장애인 조기발견을 위한 지역주민이 함께 참여할 수 있는 프로그램 개발





C H A P T E R

07

결론 및 제언



결론 및 제언

시각장애인의 심리·사회적 고립예방을 위한 조기발견 연결망 구축사업 “Golden Time” 사업은 2019년 신규 주제 기획사업 지역사회 이슈 지원사업으로 울산사회복지공동모금회에 선정되어 2019년 11월부터 2023년 12월까지 진행되었고, 공공기관·주변인·지역주민으로 참여 대상을 구분하여 「핵심연결망사업」, 「주변연결망사업」, 「지역연결망사업」으로 나눠 총 21개의 세부사업으로 진행되었다.

골든타임사업은 장애 등록 후 전문 재활기관이 있다는 사실을 알지 못해 심리·사회적으로 고립되어있는 장애인을 공공과 민간기관, 지역주민이 협력으로 조기 발견하여 필요한 서비스를 제공함으로써 재활과 자립을 지원하는 사업으로 진행되었고, 사업별 성과 결과를 바탕으로 다음과 같이 발전방안을 제시하고자 한다.

1. 민·관 협력강화를 위한 정기적인 네트워크 강화

핵심기관 협력강화 네트워크 회의 결과 공무원의 잦은 인사이동으로 인한 업무 연계의 어려움 및 지역 내 복지기관 및 서비스에 대한 정보가 부족하다는 의견이 많았음. 또한 민·관 협력(골든타임) 활성화에 대한 인식조사 결과 민간기관에서 협력사업 요청시 공공기관에서 적극적인 협조가 필요하다고 94%로 조사되었음.

민·관 협력사업의 원활한 추진을 위해 91%가 정기적인 네트워크가 필요하다고 하였고, 민관협력사업 추진 시 가장 중요한 것으로 정기적인 네트워크를 통한 정보 공유 56.3%, 상급기관(시·구·군)으로부터 업무 협조 공문 15.6%, 업무 담당자의 협력 의지와 민관협력과 관련된 정책이 필요하다는 각 12.5%로 조사되었음. 민관협력사업 추진시 가장 어려운 점으로 업무의 과중화 50%, 장애인복지 및 관련기관에 대한 정보 부족 46.9%, 시각장애인 방문자 부족 3.1%순으로 조사되었음.

이와 같은 결과를 바탕으로 민·관의 협력 강화를 위해서는 정기적인 네트워크를 실시하여 민과 관의 소통과 관계를 확대하고 지역사회복지를 위해 협력관계가 확장될 수 있도록 노력이 필요할 것으로 사료됨.



2. 장애인복지연락망(장애인 전문재활기관 안내) 제공 업무 매뉴얼화 필요

공적 전달체계에서 장애인에게 제공하는 급여 및 서비스는 장애등록과 이에 따른 장애인복지카드발급, 장애수당(장애연금) 및 각종 감면혜택이 주된 내용을 이루고 있음. 이런 공적 전달체계의 구조는 장애인이 필요로 하는 서비스를 적절하게 제공할 수 있는 기초적 요건을 마련하지 못하여, 장애인이 원하는 서비스를 받기 위해서는 민간 전달체계에 주로 의존할 수밖에 없는 구조로 되어 있음.

이러한 전달체계 구조 속에서 장애인은 자신에게 필요한 서비스를 제공 받기 위해 공적 전달체계와 민간 전달체계를 오가는 불편한 노력을 계속해야 하며, 본인이 받을 수 있는 서비스 제공기관에 대한 정보를 스스로 찾아야 하는 불편한 노력을 계속해야 할 것임.

따라서, 공공과 민간기관이 상호 정보를 교류하고, 신규 등록 장애인뿐만 아니라 공공기관에 방문하는 장애인에게 서비스를 받을 수 있는 재활기관에 대한 정보제공과 서비스에 대한 안내가 이루어진다면 장애인이 자신에게 필요한 서비스를 받기 위한 불편한 노력들을 감소할 수 있을 것으로 사료됨.

이에 ‘골든타임’ 시즌1 사업을 통해 행정복지센터에서 장애인판정결과 안내문 발송 시 장애인 재활기관에 대한 정보(연락처 및 사업내용)에 대해서는 제공되고 있지 않아 시청 장애인복지과와 업무 협력을 통해 복지관에서 제작한 울산장애인복지연락망을 배부하고 함께 동봉하여 발송할 수 있도록 하였음.

민·관 협력(골든타임) 활성화에 대한 인식조사에서 장애인판정결과 안내문 발송시 ‘장애인복지연락망’을 동봉하여 우편발송 업무를 진행하고 있습니까?라는 질문에 관련된 내용을 알지 못한다가 46.9%로 가장 높았고, 현재에도 계속 진행하고 있다 18.8%, 예전에는 진행하였으나, 현재는 하고 있지 않다가 15.6%, 한 번도 진행한 적 없다 15.6%, 금 번 네트워크 회의를 통해 얼마 전 알게 되었음 3.1%순으로 조사되었음. 또한 장애인복지연락망(장애인 복지 서비스 지원기관에 대한 안내)이 장애인에게 어느 정도 도움이 된다고 생각하십니까?라는 질문에 70%가 도움이 된다. 30%는 모르겠다고 응답함.

또한 핵심기관 협력강화 네트워크에서 정기적으로 장애인복지연락망 우편발송과 관련하여 상위기관(시·군·구)에서 업무 협조 공문을 보내 준다면 관련 업무를 원활히 진행될 수 있을 것이라는 의견이 나왔음.



이러한 결과를 바탕으로 장애등록 후 복지서비스에 대한 안내 이외에 장애인 전문 재활기관(장애인복지관, 장애인협회, 장애인재활협회 등)에 대한 안내를 통하여 장애인이 직접 서비스를 찾아 헤매지 않고 자신에게 필요한 서비스를 지원받을 수 있도록 지속적인 안내가 필요하며, 이와 관련하여 장애인복지연락망 제공 업무를 매뉴얼화하여 지속적인 업무가 연계가 되어야 하고, 더 나아가 행정적으로 시스템화가 될 수 있도록 보건복지부에 정책 제언이 필요할 것으로 사료됨.

3. 장애인 조기발견을 위한 지역사회 내 장애인서비스 지원기관과 연결망 구축을 위한 지속적인 협력체계 마련

시각장애인의 경우 타 장애보다 정보를 획득하는데 많은 어려움이 따르며, 이와 관련하여 주변인의 정보제공이 그들이 서비스를 선택하는 데 큰 영향을 끼침.

이와 관련하여 장애인의 일상생활 및 자립을 위해 밀접한 관계에 있는 활동지원사 및 요양보호사, 장애인 지원 차량 기사, 안과병원 종사자 등을 대상으로 장애인의 조기발견 및 전문재활기관의 서비스 연계의 필요성을 직접 알리고 정보를 제공하여 장애인의 조기발견을 위해 동참할 수 있도록 사업을 추진하였음.

그 결과 주변인에 의한 복지관 신규등록율이 증가되고 있으며, 앞으로도 조기발견 연계율을 높이기 위해서는 관련기관과 협력체계를 구축하고 지속적인 홍보활동과 인식개선 교육이 필요함. 이를 통해 주변인에게 정보제공 및 장애인 조기 발견 연계에 대한 역할을 부여하여 자발적인 참여의 필요성을 인식함으로써 지속가능성을 확보해야 함.



4. 향후 사업 추진 방향



울산광역시시각장애인복지관

골든타임 성과보고서

발행일 : 2023. 12. 20.

발행인 : 관장 김태남

발행처 : 울산광역시시각장애인복지관
울산광역시 남구 동질로 114번길 3 (달동)
전화번호 : 052) 256-5244
팩스번호 : 052) 256-5247
이 메 일 : welfare2003@daum.net



홈페이지 : <http://www.ubr.or.kr>

디자인 : 네오디자인 (010-4341-2398)

